

# Lokal Historisk Forening for Follase Egnen



Efterår 2013



*Rasmus Petersen og hustru foran Louisenlund ved Aastrup.  
Læs om husets historie inde i bladet.*

## Lensgrevindens pavillon

***Skønne bolig, atter kender jeg  
dit simple tag;  
hen til dig mit blik sig vender i  
den unge dag.***

***Her fortrolig sjælen svinger sig  
til din natur  
som en fugl på lette vinger af sit  
fangebur'.***

***(Martin Winther)***

Når man vandrede fra Aastrup Slot ad den gamle kastanieallé kunne man der, hvor alléen slutter, ad en sti fortsætte til Louisenlund, en lille hvidkalket perle af et hus bygget i romantisk stil med stråtag med stort tagudhæng og en stor og en lille loggia<sup>2</sup>, båret af træstolper.

På akvarellen fra 1949 af Jørgen Luplau Janssen kan man se det fine hus og den nydelige have. Ved siden af selve huset lå efter et fotografi at dømme en mindre, ligeledes hvidkalket bygning, som mindede om et lille kapel. Det var udstyret med en lille forportal og en tagrytter med klokke.

Kørevejen dertil gik fra Åstrup Allé over åen, og den findes stadigvæk. På den anden side fra Kvarmløsevejen var der også en kørevej, der førte forbi det nu nedlagte Aastrup Kalkværk. Navnet Louisenlund er nu snart gået i glemmebogen, lige såvel som mange ikke længe ved, at der lå et kalkværk ikke



*Louisenlund. Akvarel malet af Jørgen Luplau Janssen*

langt derfra, hvor der blev udvundet kildekalk indtil begyndelsen af tresserne<sup>3</sup>.

Godsforvalter Opperman skrev i sin 'Aastrups Historie' (fra ca. 1920) om Louisenlund: *'et yndigt lille Sted med en Havestue med Parketgulv og Loggia, hvorfra haves en smuk Udsigt mod Nord.'*

Louisenlund var i sine velmagtsdage et lille paradis. Det var et smukt, men også fugtigt sted: det ligger jo tæt på Elverdamsåen i bunden af dalen, og ved mit sidste besøg i begyndelsen af firserne vrimlede det med frøer og tudser for ikke at nævne myg.

I 1987 blev Louisenlund revet ned. Der blev fra Egnshistorisk Forening for Hvalsø gjort en ihærdig indsats for at redde bygningen. Den 4.12.1986 kontaktede foreningen Fredningsstyrelsen og bad den om at rejse fredningssag. Samtidig anmodedes Skovstyrelsen om at tilbagekalde sit nedrivningspålæg. Skovstyrelsen svarede, at de kun havde handlet i henhold til de oplysninger, som de havde modtaget fra Aastrup, at der var tale om et forfaldent skovløberhus. Egnshistorisk Forening fremhævede stedets kulturhistoriske værdier; foreningen mente, at stedet havde vestindiske bygningstræk og derfor måtte være bygget til Fransisca Dannemand, f. von Scholten, datter af generalguvernøren på De Vestindiske Øer, Peter von Scholten. Fransisca døde i 1844,

kun 23 år gammel. Hendes gravsten<sup>4</sup> med den rørende tekst 'Kun gaet forud' kan ses på Soderup kirkegård ved siden af lensgreven og lensgrevindens.

Derved var polemikken om Louisenlund for alvor kommet i gang, og det hele eskalerede i et brev fra Egnshistorisk Forening til Justitsministeriet om Aastrup Stifts manglende vedligeholdelse af de forskellige bygninger og krænkelse af de testamentariske bestemmelser<sup>5</sup>. Desværre kom det særlige Bygningssyn under Planstyrelsen til den konklusion, at bygningen ikke var bevaringsværdig. 'Den havde ikke tilstrækkelige arkitektoniske og kulturhistoriske værdier', mente man den gang. Fredningsstyrelsen opfordrede Aastrup til alligevel om muligt at bevare Louisenlund<sup>6</sup>. Stiftet kunne dog ikke skaffe de fornødne midler til istandsættelse og beboeliggørelse, som blev anslået til dkr. 750.000. Det var mange



Louisenlund lige inden nedrivning  
(foto: Kristian H. Hansen, Ugerløse)

penge dengang. Huset havde stået ubeboet i flere år og var hærget indvendigt.

### **Hvem byggede Louisenlund og til hvilket formål?**

Det er ikke dokumenteret, hvornår og af hvem Louisenlund blev opført. Louisenlund kan dog næppe have været Fransisca von Scholten's byggeprojekt, for hendes mand, Frederik Vilhelm Danne- mand overtog Aastrup først i sommeren 1843, og hun døde som nævnt i februar 1844.

Stedet optræder for første gang på et kort fra 1856 og er matrikel nr. 1 under Aastrup Hovedgård. Navnet tyder på, at det stammer fra lensgrevinde Louise Dannemands tid. Formålet med bygningen fremgår af de til rådighed værende oplysninger: i den østlige ende i tilknytning til den store loggia lå det, som kaldtes salonen eller herskabsstuen med kammer. Her blev der serveret te for herskabet, og senere for konventualinderne. Det vil sige,

---

<sup>1</sup>Digt af Martin Winther – til lysthuset Johanneslyst (Sanderumgård).

<sup>2</sup>En buegang, altan eller veranda, som er indvendigt i en bygning, som husets tag rækker henover.

<sup>3</sup>Kildekalken er nu fredet og må kun udvindes til istandsættelse af fredede bygninger.

<sup>4</sup>Fotograf John Louis Olsen, dk-gravsten.dk

<sup>5</sup>Hele korrespondancen kan findes i Hvalsø Arkiv.

<sup>6</sup>Holbæk Amts Venstreblad den 14.03.1987, Tølløse Lokalhistorisk Arkiv.

at stedet fungerede som tepavillon med beboelse, køkken, vaskehus m.m. i den anden ende.

Hvad angår byggestilen, behøver vi ikke at ty til De Vestindiske Øer for at finde bygninger i samme stil som Louisenlund. Vi kan nøjes med at se på romantikkens lysthuse, tepavilloner og schweizerhytter.

### **Landskabshaver og romantiske hytter**

De sidste årtier af 1700-tallet og det meste af 1800-tallet var romantikkens tid. Man søgte tilbage til det naturlige, og landskabshaverne var et af de steder, hvor denne søgen kom bedst til udtryk.

Gamle herregårde blev købt af velhavende borgerlige, kongen solgte ud af krongodset, og der blev bygget nye herregårde. Det blev nærmest til en konkurrence om, hvem der havde det smukkeste haveanlæg og de flotteste bygninger. Og i haverne skulle der helst være romantiske pavilloner og hytter, hvor man i muntert selskab kunne føle sig tæt på naturen eller i ophøjet ensomhed læse Rousseau eller senere Goethe og filosoffer over tilværelsen. Generalens Hus ved Korselitse fra 1786 er blandt de ældste velbevarede eksempler. Det er en smuk pavillon, som tilskrives Andreas Kirkerup.

Kendetegnende for de gamle danske havehytter og tepavilloner er anvendelse af de enkle materia-

ler, træ, sten og et stråtagt halvmet tag eller pyramidetag med stort udhæng, kalkede mure med eller uden synligt bindingsværk og i næsten alle tilfælde en større eller mindre loggia, som etablerer den tætte kontakt med naturen.

De bedst bevarede hytter og pavilloner viser en enkel, men smuk indretning. Manende indskrifter bevidner, hvad disse bygninger skulle bruges til: 'Lær mig o Skov at visne glad ...' (Skelsnæs pavillon ved Søholt). 'Døden er vis - Dødens time er uvis ...' står der over døren ved hytten Tankefuld med kranier og frimurersymboler (Sanderumgård).

Ved Løvenborg findes i haven et fint lille kapel med spir og klokke og forportal. Det blev faktisk benyttet til katolske gudstjenester. I parken ved Liselund har der også ligget et lille kapel, som forsvandt i havet ved et af de store jordskred i begyndelsen af 1900-tallet.

Til romantikkens landskabshaver blev der gjort flittig brug af arkitekter og havearkitekter. Sorgenfri har sit Schweizerhus, et lille bindingsværkshus, tegnet af Nicolai Abildgård. Det ligger højt, og derfra har man haft en smuk udsigt. Det blev brugt som pavillon og tjente senere i en kort periode som hjem for forældreløse børn. Ud over det ligger der i Sorgenfri park Det Norske Hus fra 1809-1810, også tegnet af Abildgård. Det er et træhus på 12 x 12 m. omgivet af en søjlebåren

svalegang med et pyramidetag af skifer. I parken ved Løvenborg står en lignende pavillon fra 1841, hvor pyramidetaget prydes af en halv-måne.

En kendt havearkitekt var H. A. Flindt, som vi kender bl.a. fra Hofmanshave, Løvenborg og fra slots-parken ved Charlottenlund. Han var i øvrigt gift med en kusine til Louise Dannemand.

I Færgelunden ved Jægerspris ligger den smukke Schweizerhytte, som blev opført i 1794 til arveprins Frederik og hans gemalinde Sophie Frederikke. Det er et bindingsværkshus med stråtag og et stort tagudhæng, dog uden stolper. Det store udhæng får huset til at ligne en paddehat.

Den nyistandsatte romantiske have ved Sanderumgård er et besøg værd. Den tæller hele 5 hytter og pavilloner med de inspirerende navne Sommerlyst, Johanneslyst, Marieshvile (med spir og kors - nu genopført i en moderne udgave), Kildehytten (genopført), hvor man kun kunne få vand at drikke, og den frimurerinspirerede hytte Tankefuld med kranier og dystre tekster. Alle disse bygninger blev opført i forbindelse med en omlægning af haven i begyndelsen af 1800-tallet.

### **Liselundstilen**

Liselund Lystslet fra 1792 er det ypperligste eksempel på den særlige byggestil for romantiske pavil-

loner og lysthuse, som næsten alle er kendetegnet ved større eller mindre loggiaer og et klassicistisk præg.

Schweizerhytten ved Liselund Lystslot er fra 1792. Den tjente som bolig for gartneren eller tilsynsmanden, og ovenpå var der gæsteværelser. En overgang i 1800-tallet fungerede den som gæstgiveri. Generalens Hus og Liselund Lystslot med tilhørende Schweizerhytte tilskrives samme arkitekt: Andreas Kirkerup (9. ju-



Kastaniealléen ved Aastrup

ni 1749 i København – 22. oktober 1810 sammesteds), som var arkitekt, hofbygmester og brandmajor. Han var en af periodens betydeligste klassicistiske arkitekter.

Folkeetymologien vil have, at en schweizerhytte kaldtes sådan, fordi den skulle ligne en schweizisk alpehytte. Det gør de tilbageværende gamle schweizerhytter ikke, hverken hvad angår valg af materialer eller konstruktion. Der er til nød det store valmtag, som kan genkendes på ca. 30 % af 1700- og 1800-tallets alpehytter, men alpehytter har f.eks. aldrig haft stråtag<sup>7</sup>.

Eftersom schweizerhytten ved lystslottet Liselund tjente som bopæl for godsets gartner og opsynsmand, ligger der nok forklaringen på navnet. Det er ikke usædvanligt, at de forskellige tjenesteboliger ved et gods fik navn efter beboerens erhverv. Det nærmeste eksempel er Sadelmagerhuset ved Aastrup, eller Skovløberhuset i Norderskoven. Ordet 'schweizer' kunne ud over at være en statsborger i Schweiz i ældre sprogbrug være en person, "*der gør tjeneste som soldat, livvagt, skildvagt, portner og lign.;* i videre anv. om skildvagt, portner i al alm. (nu især m. h. t. udenl. forhold).<sup>8</sup>

Det er klart, at der om vinteren, når lystslottet ikke blev brugt, skulle føres tilsyn med det smukke og kostbare hus. Derfor 'en schweizer' og en schweizerhytte.



**Sådan et hus vil jeg også have!**

I 1800-tallet var der et livligt samkvem mellem familierne på de forskellige herregårde. De var alle sammen mere eller mindre beslægtede. Om sommeren drog man på landet og mødtes til bryllupper og andre familiefester, og om efteråret mødtes man til jagt. Et af stederne var Liselund Lystslot, som indtil 1877 var bopæl for den gamle kammerherreinde Martha de la Calmette (kaldet Tante Calmette), som gæstfri tog imod tilreisende. De kunne blive indlogeret i Schweizerhytten, som var blevet et gæstgiveri. Bl.a. har H.C. Andersen besøgt Liselund. Det siges, at han dér fik inspiration til historien om Fyrtøjet.

Man forsøgte i de kredse at imponere og overgå hinanden med haveanlæg, nybyggeri og romantisk

historicisme. Flere gamle herregårde blev revet ned, og nye bygninger blev opført. Andre, herunder Tølløse slot blev 'ført tilbage' til hvad man anså for den oprindelige stil. Det slot, der brændte under Anden Verdenskrig var i virkeligheden blot en kulisser, et forsøg på at genskabe Peder Oxes renæssancebygning.

I 1845 blev Frederik Vilhelm Dannemand gift for anden gang med Christiane Louise, komtesse Schulin. Det virker som et fornuftsægteskab. Ægteparret havde ikke ret meget til fælles. *"Dannemand ville helst have levet stille på Aastrup, men det passede ikke hans Kone, der var meget selskabeligt anlagt. Hun fyldte Aastrup med et broget Selskab."*<sup>9</sup> Lensgreven var en fredelig mand. Han byggede den store hestestald, hvor han indrettede



Grev Frederik Vilhelm Dannemand og hans 2. hustru Louise Schulin (foto: Dansk Adelsforening, 2012:febr.)

sig med en god lænestol og stor kamin, og hvor han i fred kunne nyde synet af sine fine heste. Tegninger af hestene kan endnu ses i hans arbejdsværelse på Aastrup. Parret fik ingen børn, men Danne- mand fik flere uden for ægteskab, og han tog sig godt af disse børn. Heri fulgte han sin far, Frederik den VI's forbillede.

Louise Schulin, lensgrevinde Dan- nemand (1815-1884) var i kraft af sin slægt og ægteskab et aktivt og integreret medlem af godsejer- kredsene. Det fremgår også klart af Grev Frederik Ahlefeldt Laurvigs detaljerede beskrivelse af selska- berne på Aastrup og i København. Hun voksede op på Frederiksdal og havde tilknytning til kongefa- milien. Hun færdedes som ung på Sorgenfri og har muligvis været til te i slottets pavillon eller i Schwei- zerhytten. Hun har sikkert også besøgt Klampenborg Søbad og set den fine portnerbolig (nu Den Gule Cottage), tegnet af Bindes- bøll og opført i 1844.

Alt taler for, at Louisenlund blev opført i forbindelse med de om- fattende bygningsarbejder og det nye haveanlæg, som ægteparret Dannemand indledte. Hovedbyg- ningen blev forlænget mod syd, gavlene fik kamtakker, den nu ene-

stående russiske veranda blev til- føjet, og den 200 år gamle renæs- sancepark blev omlagt efter en- gelsk havestil. Elverdamsåen fik et snoet forløb gennem parken. Havearkitekt H. A. Flindt kom of- te på besøg og forestod arbejdet. Kastaniealléen, som afløste en æl- dre allé af ask, blev plantet i 1865. I bedste romantisk stil blev der bygget en tepavillon/schweizer- hytte og måske også et lille kapel for enden af alléen, i lighed med hvad der kunne ses i andre herre- gårdsparker. Eftersom Flindt og- så stod for haveanlæg ved Løven- borg, er det meget sandsynligt, at han har lavet eller haft adgang til en tegning af Løvenborg kapellet. Der blev skabt et sted, hvor man kunne komme tæt på naturen og fordybe sig i tanker over tilværel- sens forgængelighed. Og det var der grund til, når man ser på dati- dens gennemsnitlige levealder og børnedødeligheden. Og det gjaldt ikke kun den jævne befolkning og de fattige. Lensgrevens (uæg- te) datter, Frederikke von Danne- mand, som boede hos sin far på Aastrup, blev – som det fremgår af hendes gravsten på Soderup Kir- kegård - kun 30 år og Fransisca, hans første hustru, døde ganske ung.

Lighedstrækkene mellem Lystslot- tet Liselund og Louisenlund er ikke til at tage fejl af, og selv om Lou- isenlund har haft en mere beske- den funktion, så havde det klart

<sup>7</sup>Chalets d'alpages du canton Fribourg, Jean Pierre Anderegg, 1996.

<sup>8</sup>Jf. Ordbog over Det Danske Sprog.

<sup>9</sup>Grev Frederik Ahlefeldt Laurvig, 'Fra Fir- sernes Godsejerliv paa Roskildeegnen'.



træk fra den ene fløj af Lystslottet. Det store valmtag, loggiaerne, placeringen af vinduer og døre osv. Alt synes at pege på, at Louise Dannemand har set nøje på bygningerne ved Liselund og har sagt: 'Sådan et hus vil jeg også have!' Selv placeringen for enden af en kastanieallé kan genkendes fra Liselund. Lensgrevinden var ikke blottet for en karsk sans for humor. Hun kaldte sit lille Liselund for Louisenlund. Og der var rigeligt med inspiration at hente i omgangskredsens smukke herregårdshaver. Louisenlund er så at sige lige dele Kirkerup og Bindsbøll. I sin udførelse kendetegnedes huset ved gode, gedigne materialer og et godt murværk. Så sent som i 1970'erne havde huset stadigvæk de oprindelige vinduer og havedøre! Også selve tagkonstruktionen var fortsat i orden.<sup>10</sup>

### Husets beboere

Ifølge den oprindelige plan skulle Miss Hawkins, lensgrevindens mangeårige veninde, have Louisenlund for livstid. Hun blev betragtet som en slægtning og var udset til at blive den første priorinde på det kloster, som lensgreveparret ønskede at stifte. Hun skulle have indtægten fra Nyrupgaard for livstid. Hun kom dog ikke til at bo på Louisenlund. Efter lensgrevens død boede hun i mange år frit på Franciskasminde.

Og hvem har så i realiteten bo-

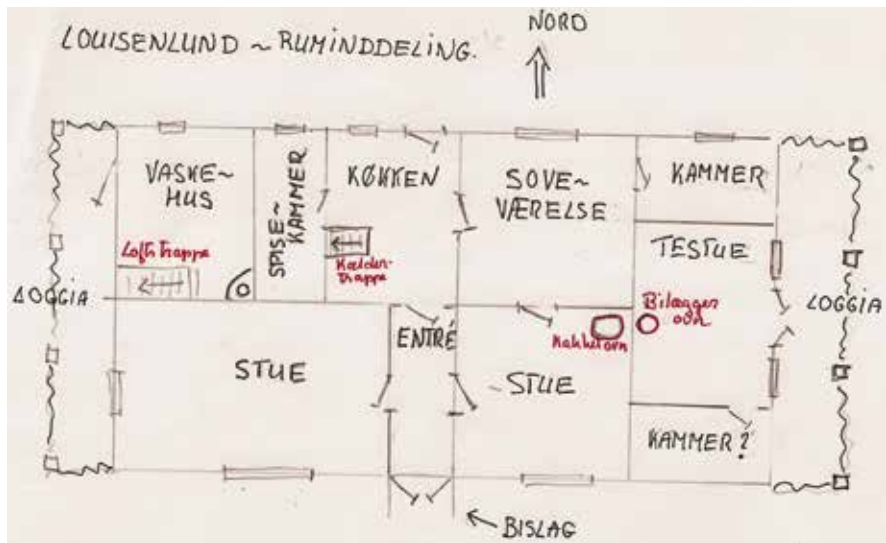
et i det lille hus? Lensgreveparret tilbragte en del af året i København, og ud fra ovennævnte burde det være Aastrups 'schweizer'. Det synes også at passe. Jæger Rasmus Petersen (1836-1922) blev ansat som skytte og tjener på godsset i 1862, hvor han mødte sin kone, som også tjente på Aastrup. Han var med i krigen i 1864, formodentlig som udkommanderet. De første år af deres ægteskab boede parret på 'Lyngen' (?). De flyttede ind på Louisenlund en gang i 1860-erne. Deres søn, Carl F. Petersen, der senere blev Tølløses første boghandler, voksede op på stedet. I 1912 blev Rasmus Petersen ridder af Dannebrog efter 50 års tro tjeneste. Hans kone, Hanne Kirstine Larsen (1835-1936) fik en pension fra godset. Det var deres sønnesøn, boghandler Carl A. Lundov (1905-1987), der kunne fortælle, at hans farmor havde serveret te for lensgreveparret i Louisenlunds herskabsstue.<sup>11</sup> Der findes to fine billeder: et af Rasmus Petersen og Hanne Kirstine foran huset og et med hele familien i haven ved Louisenlund. Billederne stammer fra begyndelsen af tyverne, for Carl Lundov ses på gruppebilledet som en ganske ung mand, dvs. at billedet må være taget kort tid før Rasmus Petersens død. Fra 1930'erne blev huset beboet af kalkværksbestyrer Christoffer Christoffersen. Fru Christoffersen kunne fortælle, at konven-



*Jæger Rasmus Petersen og hustru Hanne Kirstine med familie ved Louisenlund*

tualinderne fra Aastrup kom derud og fik en kop te. På vej derud, hvis der var flere, fulgte påklæder-sken og anstandsdamen, frk. Nielsen, som var hos dem i mange år. Hun gik gerne i 3 skridts afstand bag dem.<sup>12</sup> Ifølge fru Christoffersen var der blot én ulempe ved huset: der var mange frøer i brøndvandet.<sup>13</sup> Fru Christoffersens to døtre skulle altid huske at neje pænt for frøknerne. Da frøknerne ikke længere kunne gå den lange tur, blev testuen til fru Christoffersens let-telse overdraget til familien.<sup>14</sup> Efter familien Christoffersen stod huset tomt i nogle år, indtil det blev udlejet til Inger og Poul Jensen (ca. 1969-1978). De havde hver to børn

og fik desuden to fællesbørn. Poul Jensen brugte også en af kalkværkets bygninger til sin aktivitet som sandblæser. Ingers søn, Søren Andersen kunne fortælle, at Poul Jensen gjorde huset beboelig efter mere moderne standard. Han indrettede et badeværelse i det ene kammer, køkkenet blev 'moderniseret', vaskerummet blev til et fyrrum/bryggers, og der blev indlagt centralvarme. Testuen og den ene stue blev lagt sammen. Med tiden blev loftet indrettet som soveværelse til de store børn. De oprindelige vinduer var stadigvæk intakte, og han bevarede også de gamle døre. Under køkkenet og bryggeret var der oprindeligt en kælder,



Grundplan over Louisenlund (tegnet af fru Sivertsen, datter af Christoffer Christoffersen)

hvertil der var adgang fra et lem i muren ved siden af køkkendøren og fra køkkenet. Parketgulvet i herskabsstuen fandtes ikke længere. Der blev støbt gulv og lagt væg til væg tæppe. Som Søren Andersen oplyste: 'Poul udskiftede ikke mere end der var nødvendigt.' Drikkevandet kom ikke længere fra brønden, men fra Aastrups eget vandværk ved alléen. Da familien flyttede, blev huset overladt til sin skæbne. Mærkelig nok er der på det tidspunkt intet spor af 'kapellet', hverken på billederne eller efter hvad Søren kan huske, men der er et par udhuse. Enten er kapellet bygget om og blevet til udhus, eller det har ligget et andet sted i parken, men hvor?

### Eftermæle

De, der har set Louisenlund, kan kun beklage, at det blev revet ned uden en ordentlig undersøgelse og registrering og uden forståelse for stedets kulturhistoriske værdi. Det er en skam, at Fredningsstyrelsen ikke gik i dybde med sagen, for et almindeligt skovtjenestested

<sup>10</sup>Jf. Bygningsbeskrivelse af Louisenlund, lavet på grundlag af billeder og oplysninger.

<sup>11</sup>Oplysninger fra Ole Lundov, Rasmus Petersens oldebarn.

<sup>12</sup>Frk. Nielsen ligger begravet på Soderup kirkegård nær ved konventualinderne – fortsat i tre skridts afstand!

<sup>13</sup>Fra Axel Sejer Jensens oplysninger om Aastrup, Tølløse Lokalthistorisk Arkiv.

<sup>14</sup>Oplysninger fra fru Sivertsen, fru Christoffersens datter.

har det under ingen omstændigheder været. Landskabshavernes tepavilloner stod desværre ikke højt på prioriteringslisten for bygningsbevarelse den gang.

At dømme ud fra Luplau Janssens akvarel og en række detaljerede fotografier har Louisenlund været et lysthus i fineste Liselundstil med sit eget særpræg og med den ekstra funktion, at det tjente som bolig for Aastrups 'schweizer'. En række fotografier<sup>15</sup> taget kort før nedrivningen i 1987 fortæller en del om selve konstruktionen. Vi kan rekonstruere placering og udformning af vinduer og døre, og ruminddelingen takket være en af fru Christoffersens døtre, men vi savner konkrete oplysninger om bygningens størrelse. Vi kan genfinde visse træk, bl.a. i murerarbejdet ved andre tjenesteboliger under Aastrup, og vi kan vist roligt antage, at det er de samme dygtige håndværkere, som har opført godsets forskellige nye bygninger. Hvad mere er: den lille bygning med tagrytter og portal minder i høj grad om kapellet ved Løvenborg. Tagrytteren synes egentlig kun at mangle et spir for at have

været en kopi af kapellet ved Løvenborg. Men hvor lå kapellet, og hvornår forsvandt det? Er det indgået i de udhuse, som fandtes, eller er der tale om en fejloplysning? Heller ikke 'kappellets' indre kan der siges noget om. Hvis det har været en tvilling til Løvenborgs kapel, har det bestået af et rum med to vinduer og to døre.

Alt i alt vil det nu på grundlag af det indsamlede materiale være muligt at rekonstruere Louisenlund, men det er ikke realistisk at tro, at bygningen kan genopføres i sin oprindelige form.<sup>16</sup> Måske får Aastrup Stift med tiden råd til at følge Sanderumgårds eksempel og opføre en ny tepavillon som slutstykke på istandsættelsen af den romantiske have, og til ære for Louise Danne- mand må de gerne kalde den 'Ny Louisenlund'.

***Hjertelig tak til alle, der med billeder og oplysninger har bidraget til denne artikel!***

---

<sup>15</sup>Venligst stillet til rådighed af Kristian H. Hansen, Ugerløse.

<sup>16</sup>Jf. Bygningsbeskrivelse udarbejdet i forbindelse med denne artikel.

## En beretning om Ordrup III

***I de sidste to numre af bladet har vi bragt Ingrid Clemensens beretning om landsbyen Ordrup i St. Tåstrup sogn. Her følger 3. og sidste del.***

### **De andre huse på Ringstedvej**

På Ringstedvej mellem fabrikkshal-lerne ligger det hvide hus, der blev bygget i midten af 30'erne. Huset, der også har haft mange ejere, har de sidste to år stået tomt og været på tvangsauktion. Det er meget forfaldent, og der er faktisk ik-

ke gjort meget ved det, siden det blev bygget.

Der ligger endnu fem huse på strækningen ud til Ringstedvej her. Det næste er det røde, som Vilhelm Nielsen byggede. Derefter er der et nyere hus, og så er der de, hvor der i 50'erne og 60'erne var to lejligheder i hver.

I det første boede Doris og Ejnar Hansen med Inge, Ulla og Carsten. Han omkom ganske ung, da han blev ramt af toget uden for St. Merløse. Senere voksede barne-



*Græssende køer ved Ordrup: udsigt fra Ringstedvej mod Stenhallervej  
(foto: Ingrid Clemensen)*

barnet Ole op i familien. Ovenpå i huset boede i mange år Ninna og Kaj Nielsen, og også hos dem voksede et barnebarn, Majbrit, op.

Det næste hus står også i dag tomt, er forfaldent og har været på tvangsauktion. Det brændte for nogle år siden, men er ikke vedligeholdt ret meget. Også her boede der i mange år to familier.

Det sidste i rækken er det gamle hvide hus i svinget. Det har ligget der "altid", og jeg ved faktisk ikke hvor gammelt det er. Her boede Anna og Otto Tønnesen i mange, mange år helt tilbage i 20'erne. I min barndom var det med stråtag og ikke ret stort. Her voksede otte børn op, men de ældste var for længst rejst hjemmefra, da de yngste blev født. De hed: Helge, Ellen, Nete, Ernst, Tage, Børge, Sonja og Birthe. De sidste mange år har Poul Jørgensen boet i huset – han købte det af Anna Tønnesen.

### **Fest i skoven**

Så kører vi forbi skoven og når det gamle skovfogedsted. Her var Jens P. Madsen skovfoged i mange år. Han og Marie havde fem børn: Ejner, Arne, Rigmor, Aage, og Aksel. Jeg husker skovfogeden som en stor, tyk, vennesæl mand. Der var dengang landbrug knyttet til ejendommen. Omkring 5 tdr. land jord oppe ad vejen fordelt på begge sider. Der var langt at gå og trække køerne på græs, og når der skulle høstes, måtte de køre på ve-

jen til stedet, men der var jo heller ingen trafik dengang. Skovfogeden og min far hjalp hinanden i høsten, og det var hyggeligt. Der var dengang en stor fin have til skovfogedstedet, og hvert år 2. pinseudag var der stor fest lige indenfor i skoven. Det var fjerkræklubben, der stod for arrangementet, og der var udstillet duer og høns i bure. Der var skydetelt, tombola, gynger og om aftenen dans i teltet, og der kom mange mennesker.

Det gamle hus på Malerbakken har været ejet af en malermester. Hans enke boede der, da jeg var barn, og sønnen var malermester Henry Nielsen i St. Merløse. Den øverste ende af huset var dengang fyldt med gamle malerpotter, og først mange år senere blev det efter "Kristine Malers" død ryddet og ordnet. Der har altid været to lejligheder i huset indtil for få år siden, hvor der kom nye ejere.

Ejendommen "Slodebjerg" er en mindre landejendom, og her boede Marie og Aksel Nielsen, da jeg var barn. De havde datteren Birthe. Han var handelsmand ved siden af at han drev sit landbrug. Omkring 1950 solgte de ejendommen til Lilly og Kristian Pedersen, der havde den til for omkring 10 år siden, hvor den blev solgt til Jesper Rønsholt. Lilly og Kristian havde børnene Erland og Lillian.

### **Store gårde og små huse**

Gården på den anden side af ve-

jen hedder "Dotmosegård", og her boede Sine og Ludvig Hansen for mange år siden med børnene Anna og Søren. Ludvig Hansen var sognefoged. Senere overtog Søren gården efter sin far. Derefter var der endnu et par ejere, og i dag bor der tre generationer på gården, hvor der også er murermesterfirma. Det meste af jorden er solgt fra.

Lidt længere ned ad vejen lå et lille gammelt gult stråttækket hus, hvor vejmanden boede. Endvidere boede datteren Anna hjemme hos forældrene med sin søn Flemming. Senere overtog sønnen Ejner og hans kone huset.

Det blev derefter solgt og led en grum skæbne, idet det brændte under dramatiske omstændigheder. Manden, der ejede huset, satte ild til både sig selv og huset og omkom i flammerne. Andre har nu købt grunden og bygget et nyt hus lidt væk fra vejen.

På Stenhallervej ligger den dengang største gård i Ordrup." Stenhallergård" var på 100 tdr. land og blev kaldt en proprietærgård.

Laura og Oluf Henriksen overtog gården efter hendes forældre tilbage i 1920'erne, og senere var det Ruth og Åge Henriksen, der som 3. generation kørte den videre og med årene lagde mere jord til fra naboejendomme.

Gården havde før både grise og køer og heste, og der boede en gift fodermester i huset ved siden

af gården. Der er vokset tre piger (Birgit, Merete og Lene) samt et barnebarn op på gården, men da Åge Henriksen døde i en alder for ung, blev gården solgt. Den drives i dag - sammen med de fleste andre gårde i Ordrup - af Kristian Ipsen.

Det lille "Mosehus" for enden af Stenhallervej var i rigtig mange år bolig for Herman Jørgensen og hans familie. I det lillebitte gamle hus er der vokset seks børn op: Henri, Iris, Herdis, Elin, Tonny og Britta. I mange år boede Herman der alene, efter at Edith var død og børnene fløjet fra reden, men han måtte til sidst give op og flytte til en lejlighed i Merløse. Derefter købte Åge Henriksen huset, og barnebarnet Espen boede der i en del år - han restaurerede og udvidede det. For nogle år siden blev det igen solgt, og i dag er det næsten ikke til at kende.

Det er, hvad jeg husker om alle de mennesker, der i min barndom boede i Ordrups yderområde. Meget er sket siden, og i dag kender man ikke hinanden så godt mere, selv om man bor på landet. Tiderne har forandret sig, og vi er ikke så mange "gamle" tilbage, som kan huske noget fra den tid, hvor vi kom hinanden ved. De fleste er jo nu døde og borte, og det kan godt være lidt trist at tænke på.

Men Ordrup ligger stadig skønt på bakken mellem to skove, og det er det dejligste sted på jorden.



## En epoke er slut

Den 01.11.1895 åbnede Carl Petersen en boghandel på Jernbanevej 18, lige over for stationen. Egentlig var det hans hustru, Maria Magdalene Petersen, der skulle drive den, mens han selv skulle betjene kunder i den tilstødende barberstue.

Carl Petersen var tømrer af uddannelse. Men under arbejdet med at nedtage en badebro ved Bellevue, kom han så alvorligt til skade, at han måtte vælge anden beskæftigelse. Han tog derfor et tre måneders kursus i frisør- og barberfaget,

så han kunne ernære sig ved det. Fra start af var det ikke så meget bøger, der blev forhandlet, men mere papir-og galanterivarer. I begyndelsen var forretningen en filial af E. Henningsens Boghandel i Holbæk, senere blev den filial af Skaarups Boghandel i Slagelse. Men forretningen gik godt, og i 1911 flyttede Carl Petersen den til Tølløsevej 4. Her havde han fået bygget en stor og flot ejendom, der egnede sig godt til formålet. I forbindelse med flytningen droppede



Carl Petersens 1. forretning på Jernbanevej 18

## ***En epoke er slut – Tølløse Boghandel in memoriam***

*ved Marina Wijngaard og Inge-Lis Madsen*

---

han barberstuen, således at han og hustruen kunne koncentrere sig om bog- og papirhandlen.

### **En blandet landhandel**

At forretningen virkelig var noget af en blandet landhandel, vidner vareresortimentet om. Man kunne købe det meste af det, som man ikke kunne få i andre af byens butikker på det tidspunkt: legetøj, tapet, lysekroner, bøger, papirvarer, porcelæn, indrammede billeder og kosmetik. Med til sortimentet hørte også jagtgeværer – en interesse Carl Petersen havde med fra sit barndomshjem.

Carl Petersen havde næse for en god forretning. I begyndelsen af århundredet sendte han således en bydreng over på stationen hver gang, der ankom et tog. Denne gik på perronen og solgte aviser og tobak til togpassagererne, varer som han stak ind gennem vinduet. Dette fortsatte, indtil der kom en kiosk på stationen. Efter sigende ærgrede det Carl Petersen, at det ikke blev ham, der fik til opgave at drive den. Jo, forretningen gik godt, så godt, at Carl Petersen i 1914 selv blev "rabatberettiget boghandler". I slutningen af 1920'erne blev sønnen, Carl A. Lundov, ansat som



*Boghandlen på Tølløsevej 4*

## **En epoke er slut – Tølløse Boghandel in memoriam**

*ved Marina Wijngaard og Inge-Lis Madsen*

---



*Interiør fra boghandlen på Tølløsevej 4*

medhjælper i forretningen. Han var egentlig uddannet hos manufakturhandler H. M. Rasmussen på Tølløsevej 3, men valgte at gå ind i faderens forretning. I 1943 blev Carl Lundov medindehaver, og forretningens officielle navn var herefter

” Tølløse Bog- og Papirhandel ved Carl Petersen og Carl Lundov”.

P. H. Christoffersen fortæller i sin erindringsbog, at boghandlen hvert år havde åbent den 1. søndag i advent om eftermiddagen. Det havde man, for at byens borgere kunne se på julegaver - så behøvede man ikke tage til Holbæk, Roskilde eller København. Han fortæller også, at det for en lille dreng var spændende at se, hvad boghandleren havde fundet på med hensyn til julepyntning af vinduerne, selv om en nikkende julemand gik igen år for år.

I 1959 døde Carl Petersen, hvorefter Carl Lundov blev eneindehaver. Til at hjælpe sig i forretningen havde han sin hustru, Thora Lundov. Med tiden havde Tølløse fået flere



*Boghandlens avisbud på vej til Stationen*

## **En epoke er slut – Tølløse Boghandel in memoriam**

*ved Marina Wijngaard og Inge-Lis Madsen*

---



*Tølløse Bøger & Papir, Jernbanevej 16 (foto: Hans Bjerregaard Christiansen, 2000)*

specialforretninger. Derfor benyttede Carl og Thora Lundov generationsskiftet til at ændre varesortimentet lidt. Ud gled jagtgeværer og lignende, mens man valgte at satse mere på bøger og papirvarer. Også fotoartikler og lædervarer kunne man nu finde i forretningen.

### **Nye ejere**

Den 29.08.1977 – efter at Tølløse Bog- og Papirhandel havde været mere end 80 år i samme families eje - valgte Thora og Carl Lundov at afhænde forretningen. Helbredet var begyndt at svigte, og ingen af parrets to børn ønskede at tage over. Nye ejere blev Sven Holmen Madsen og John Nilsson, ejere af Asnæs Boghandel. Samtidig blev forretningen tilknyttet kæden Bog & Idé og tog navneforandring til "Tølløse Boghandel". Efter en tid blev Sven Madsen ene-ejer af forretningen.

Pr. 01.07.1996 flyttede Sven Madsen boghandlen til nye og større lokaler på Jernbanevej 16 - til kbm. Svendsens ejendom, hvor Irma og siden Fakta havde haft til huse. Her fik man 400 m<sup>2</sup> at råde over mod de 80, man havde haft på Tølløsevej. Man ville gerne have nye varetyper ind, og det krævede mere plads. To år senere – i 1998 – skiftede man kæde og kom herefter til at hedde "Tølløse Bøger & Papir".

Sven Madsen var i starten selv at finde bag disken i boghandlen. Men både mens Lundov ejede forretningen og efter at Sven Madsen kom til, var der flere ansatte til at betjene kunderne. I 1995 ved forretningens 100 års jubilæum var der 4 ansatte. I 1981 blev Kirsten Krog Nielsen daglig leder, og i 1984 tog Jytte Bjergfeldt over. Den sidste daglige leder af forretningen på Jernbanevej 16 var Annette Pedersen.

I mange år gik det godt for "Tøl-

## **En epoke er slut – Tølløse Boghandel in memoriam**

ved Marina Wijngaard og Inge-Lis Madsen

løse Bøger & Papir”, men den 16.02.2013 var det slut. Efter 118 år lukkede byens boghandel. Forretningen, der stod registreret som en af landets ældste, var ifølge Sven Madsen ikke længere rentabel. Lukningen var et stort tab for byen, der hermed mistede endnu en af sine specialforretninger. En epoke var slut!

### **Kilder:**

En blandet landhandel fylder 100 år (Holbæk Amts Venstreblad 31.10.1995)

Christoffersen, P. H.: En Tølløse-drengs erindringer (1992).

[www.boghandlereidanmark.dk](http://www.boghandlereidanmark.dk)



Carl Petersen og hustru Maria Magdalene

### **Fakta:**

*Carl Frederik Petersen*

Født 06.03.1871 – død 09.11. 1959. Søn af jæger på Aastrup Rasmus Petersen (født 19.12.1836 – død 13.02.1922) og Hanne Kirstine Larsen (født 31.07.1835 – død 30.06.1936). Den 18.04.1899 blev han i Soderup Kirke gift med Maria Magdalene Lund (født 22.05.1866 i Haderslev – død 11.08.1940, datter af Niels Peter Lund og Cathrine Magdalene Søgaard). Sammen fik de sønnen Carl Alfred Petersen, der i 1928 tog navneforandring til Lundov.

*Carl Alfred Lundov*

Født 07.05. 1905 i Tølløse – død 16.07.1987. Den 22.05.1938 gift i Avnsø Kirke med Thora Lund Sørensen (født 20.08.1909 i Krejbjerg – død 05.04.1982, datter af lærer Frederik Engelhardt Viggo Sørensen og hustru Karen Marie, f. Lund). Sammen fik de børnene Ole Lundov (født 1942) og Lene Lundov (født 1944).

*Sven Holmen Madsen*

Født 1949.



## Nyt besøg på Aastrup i 2014

De sidste to år har Lokalhistorisk Forening for Tølløse Egnen været på besøg på Aastrup, og begge gange har interessen været stor for at komme med på rundvisning. Med begrænset deltagerantal har det dog ikke været muligt at

få plads til alle. Derfor vil vi forsøge at arrangere endnu et besøg til næste år. Er du interesseret, så kontakt allerede nu Erik Lausen på tlf. 59185922 med henblik på at blive skrevet på venteliste.



### Kontingent m.v.

Ægtepar: 250 kr.

Enlige: 150 kr.

Kontingentet er for et helt år og kan betales ved mødeaftenerne i januar og februar. Der kan også indbetales på bankkonto 4398 5397081 eller girokonto 5397081 inden 1. marts.

Er der medlemmer, der ønsker transport til møderne? Ring til et af bestyrelsesmedlemmerne, som vil hjælpe med samkørsel.

Medlemmer har gratis adgang til aftenarrangementerne. Kaffe med brød: 30 kr. Gæstebillet: 20 kr.

Løssalgspris på ekstra numre af medlemsbladet: 30 kr.

## Arrangementer 2013/2014

---

Alle aftenmøder holdes i Aktivitetshuset, Tølløse

**Torsdag d. 10. oktober 2013 kl. 19.30**

Lektor i historie Christian Schnettler: Tølløse – min barndomsby

**Torsdag d. 14. november 2013 kl. 19.30**

Svend Åge K. Jørgensen: Rejse i Norge over 2 menneskealdre – to naturkatastrofer og en dramatisk redningsaktion

**Torsdag d. 12. december 2013 kl. 19.30**

Sognepræst Lise Trap, Soderup: Julemøde / - hygge

**Torsdag d. 09. januar 2014 kl. 19.30**

Ole Christian Munk Plum, Hvalsø: Den Midtsjællandske Jernbane – med tog fra Næstved til Frederikssund i 8 år



**Torsdag d. 13. februar 2014 kl. 19.30**

Forh. borgmester Poul Erik Jensen, Tølløse: Fra landmand i Vendsyssel til lærer og lokalpolitiker i Tølløse

**Torsdag d. 13. marts 2014 kl. 19.30**

Generalforsamling. Herefter lokalhistorisk quiz ved arkivar Inge-Lis Madsen



## Arrangementer 2013/2014

---

**Torsdag d. 10. april 2014 kl. 19.30**

Ingrid Clemensen, St. Merløse: Barndom, opvækst og ungdom samt skribent ved Dagbladet i 26 år

**Lørdag d. 10. maj 2014 kl. 11.00**

Travetur på Skuldelev Ås.

Mødested: Kildeskåret 2, 4050 Skibby

Mere herom senere.

**Torsdag d. 12. juni 2014 kl. 18.30**

Udflugt til Dragsholm Slot med rundvisning. Tilmelding til Erik Lausen på tlf. 59185922.

Mere herom senere.



**Lørdag d. 6. september 2014**

Udflugt til Konge Å-grænsen (i anledning af 100 året for udbruddet af 1. verdenskrig)

Mere herom senere.

---

**Lokalhistorisk Forening for Tølløse Egnen og Tølløse Lokalarkiv**

---

**Formand**

**Svend Aage K. Jørgensen**  
Svalevej 1  
4340 Tølløse  
E-mail: svaakj@tollose.dk  
Tlf. 59 16 10 19

**Næstformand**

**Marina Wijngaard**  
Østergade 20  
4340 Tølløse  
E-mail: marina@tollose.dk  
Tlf. 59 18 58 41

**Kasserer**

**Erik Lausen**  
Lindestien 5  
4340 Tølløse  
E-mail: erik@tollose.dk  
Tlf. 59 18 59 22

**Bestyrelsesmedlemmer**

**John Jeppesen**  
Jernbanevej 19  
4340 Tølløse  
E-mail: john@tollose.dk  
Tlf. 51 44 61 07

**Eigil Piil Petersen**

Fasanvej 7  
4370 St. Merløse  
E-mail: eigil@tollose.dk  
Tlf. 57 80 15 10

**Grethe Preisler**

Pilevej 90  
4340 Tølløse  
E-mail: grethe@tollose.dk  
Tlf. 59 19 47 57

**Kirsten Lousdal**

Stærvej 14  
4350 Ugerløse  
E-mail: kirsten@tollose.dk  
Tlf. 21 90 40 07

**Bestyrelsessuppleanter**

**Egon Christensen**  
Ove Billes Parken 24  
4340 Tølløse  
E-mail: egon@tollose.dk  
Tlf. 60 61 53 17

**Vivian Pihl**

Pilevej 60  
4340 Tølløse  
E-mail: vivian@tollose.dk  
Tlf. 60 62 71 74

**Foreningens hjemmeside**

[www.tølløse.dk](http://www.tølløse.dk)  
webmaster: John Jeppesen

**Holbæk Arkiverne/  
Tølløse Lokalarkiv**

Hjortholmvej 9  
4340 Tølløse  
Tlf. 72 36 70 83 / 72 36 36 24  
E-mail: tollose-arkiv@holb.dk

**Arkivets åbningstider**

Onsdag kl. 13.00 – 17.00

**Arkivleder**

Inge-Lis Madsen  
Nybyvej 62  
4340 Tølløse  
Tlf. 59 18 68 85  
E-mail: ilm@holb.dk